

KONDISI CUACA DAN HOTSPOT DI KALIMANTAN TENGAH

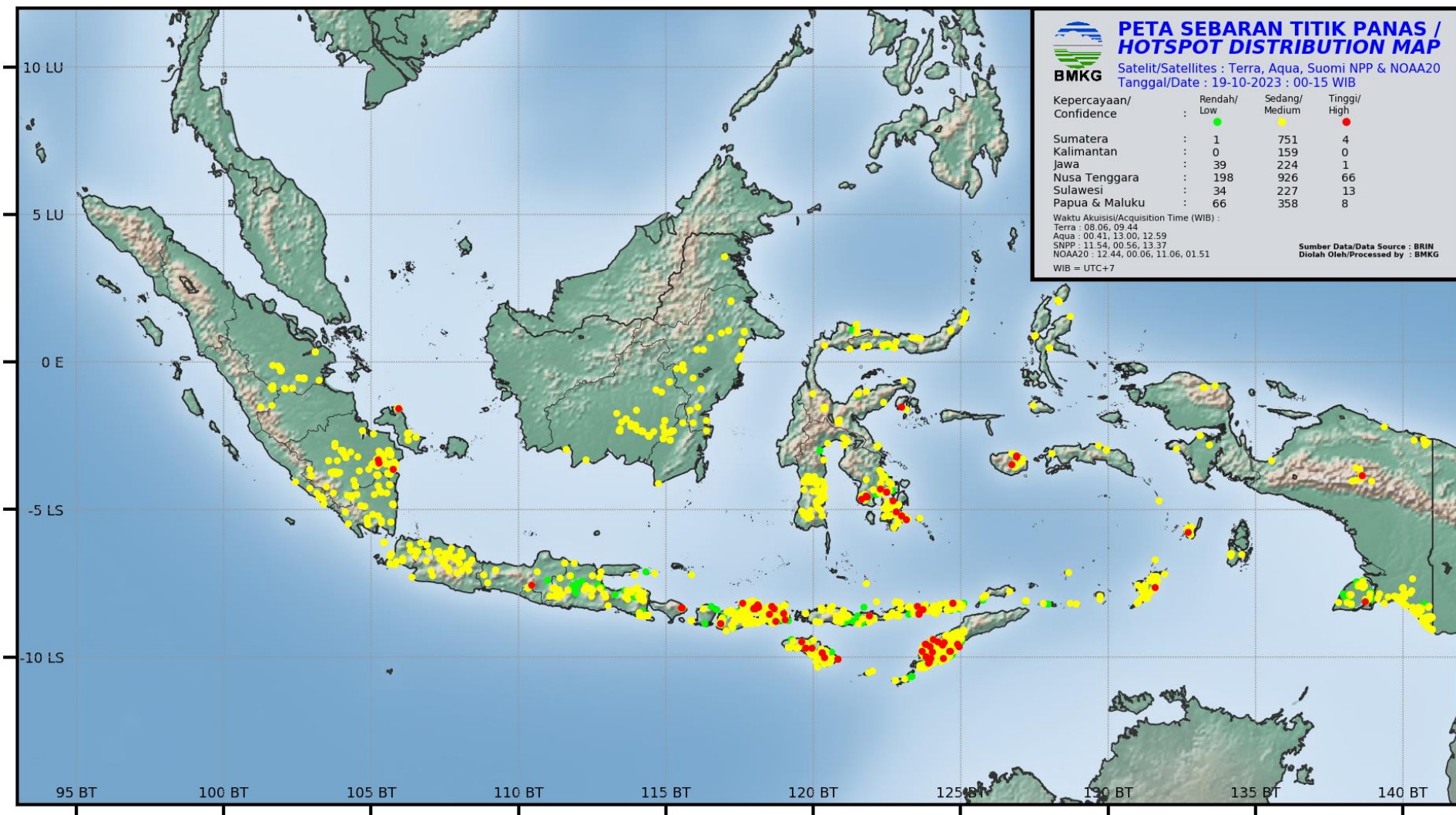
19 OKTOBER 2023
UPDATE JAM 15.30 WIB

BADAN METEOROLOGI KLIMATOLOGI DAN GEOFISIKA
STASIUN METEOROLOGI TJILIK RIWUT PALANGKA RAYA

AKUMULASI HOTSPOT DI KALIMANTAN TENGAH

19 OKTOBER 2023

JAM 00.00 – 15.00 WIB = 87 TITIK



AKUMULASI HOTSPOT DI KALIMANTAN TENGAH

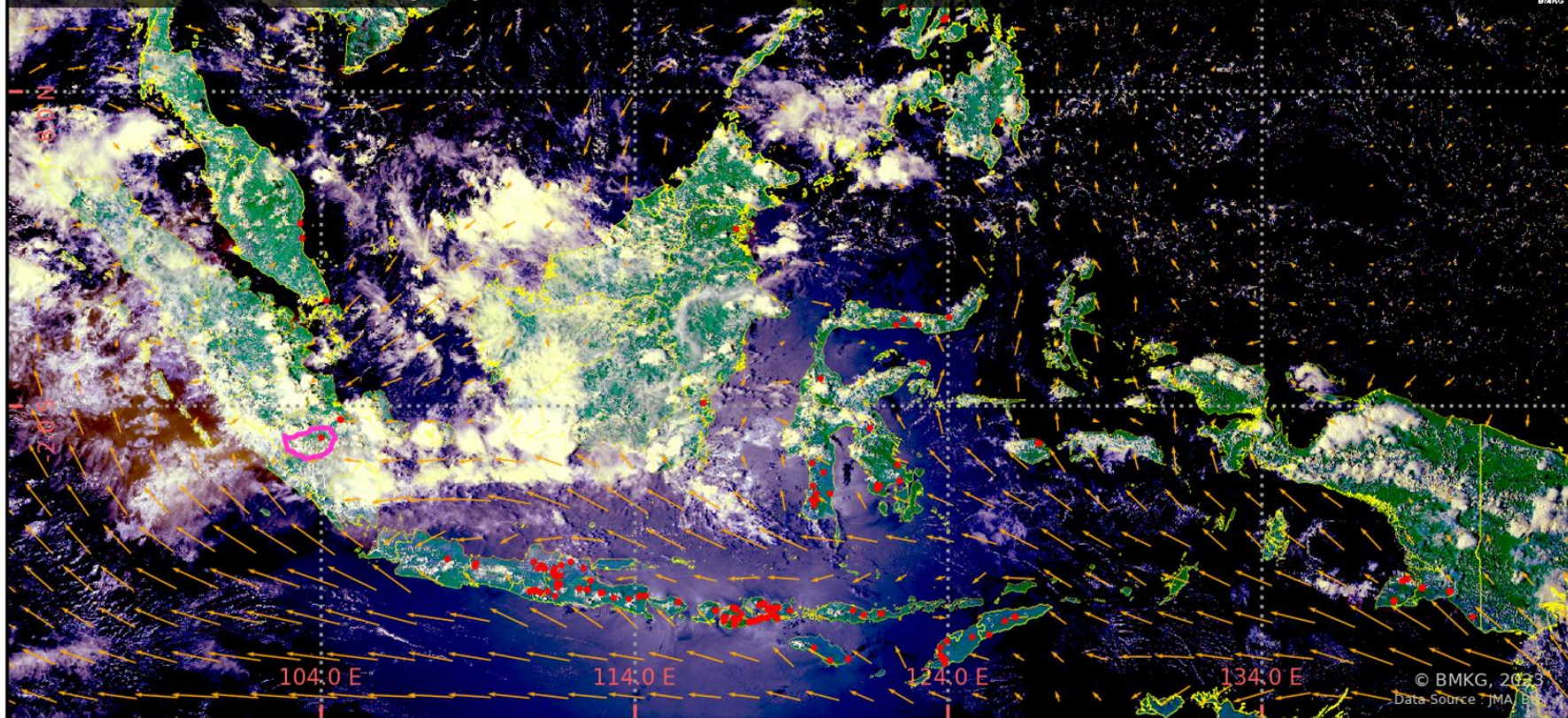
TANGGAL 19 OKTOBER 2023

Kabupaten/Kota	2023
BARITO SELATAN	7
BARITO TIMUR	3
BARITO UTARA	5
GUNUNG MAS	0
KAPUAS	8
KATINGAN	19
KOTAWARINGIN BARAT	5
KOTAWARINGIN TIMUR	0
LAMANDAU	0
MURUNG RAYA	0
PALANGKARAYA	23
PULANG PISAU	16
SERUYAN	1
SUKAMARA	0
Jumlah	87

CITRA SEBARAN ASAP WILAYAH INDONESIA

19 OKTOBER 2023 PUKUL 13.00 WIB

HIMAWARI 9 SM 19/10/2023 06:00UTC



- Terdeteksi asap di wilayah **Sumatera Selatan**.
- Arah angin di Indonesia pada umumnya bertiup dari **Tenggara** ke **Barat Laut – Timur Laut**.

Legenda :

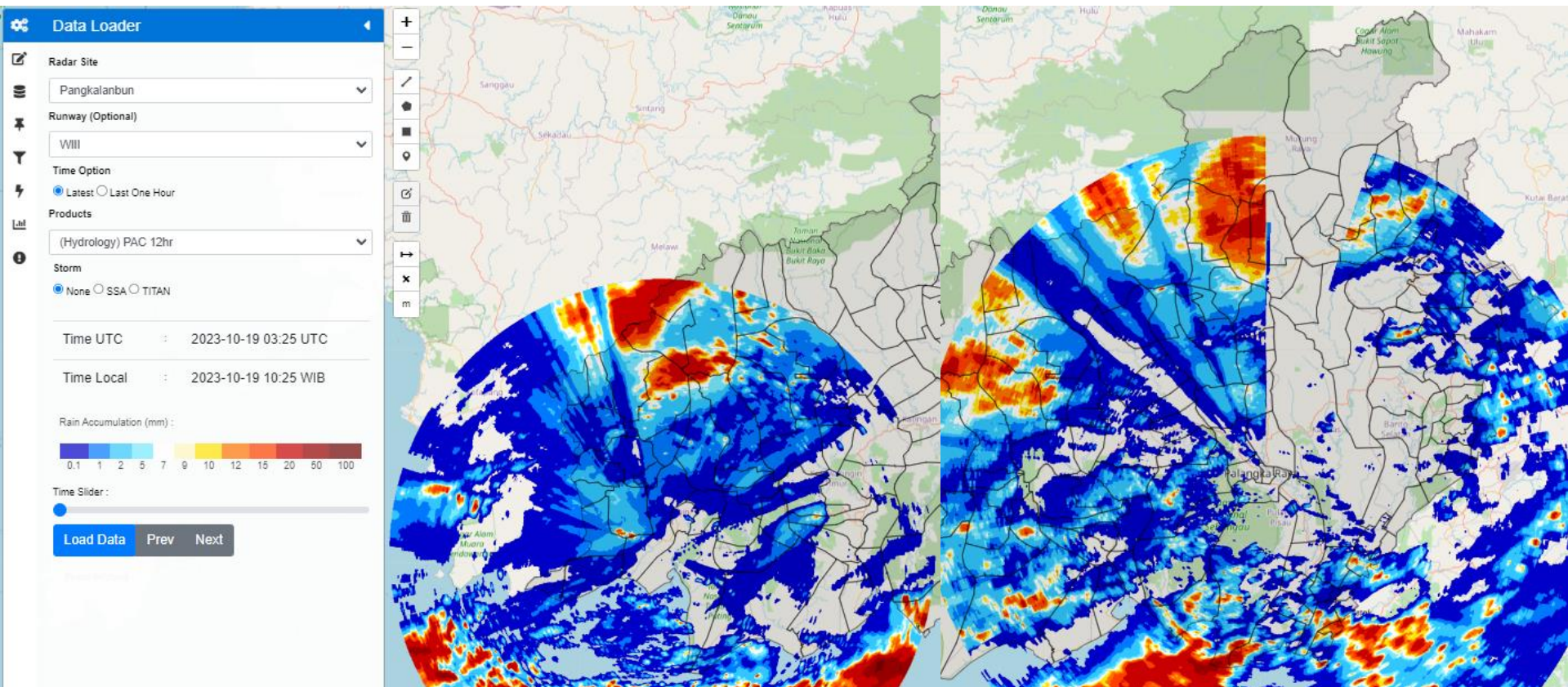
Arah dan kec. angin

- ← 5 knots
- ← 10 knots
- ← 15 knots
- ← 20 knots

 wilayah sebaran asap

 Titik Panas
(Geohotspot)

CITRA RADAR AKUMULASI HUJAN 12 JAM TERAKHIR



Radar cuaca Pangkalan Bun
(terakhir update 10.25 WIB)


Radar cuaca Palangka Raya
(terakhir update 15.08 WIB)


Rain Accumulation (mm) :




CITRA RADAR PALANGKA RAYA

JAM 15.18 WIB



Data Loader


Radar Site


Palangkaraya


Runway (Optional)


WIII


Time Option

☒ Latest ☐ Last One Hour


Products

(Standard) CMAX dBZ

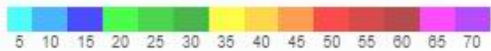

Storm

☒ None ☐ SSA ☐ TITAN

Time UTC : 2023-10-19 08:18 UTC

Time Local : 2023-10-19 15:18 WIB

Radar Reflectivity (dBZ) :

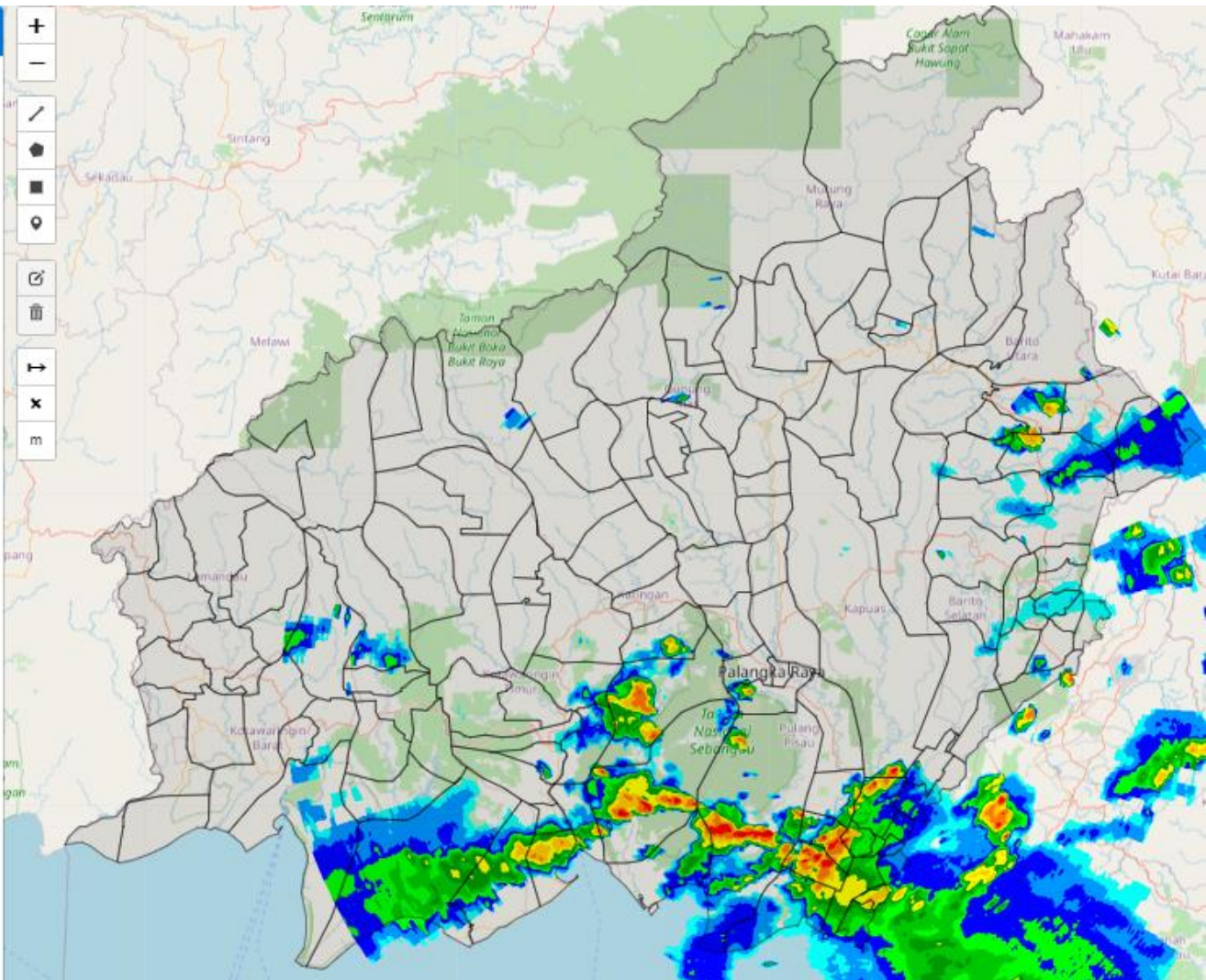


Time Slider :

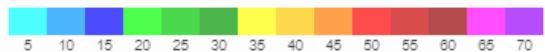
Load Data

Prev

Next



Radar Reflectivity (dBZ) :



Kategori Intensitas Hujan

Hujan ringan (*light rain*)

Hujan sedang (*moderate rain*)

Hujan lebat (*heavy rain*)

Hujan sangat lebat (*very heavy rain*)

Nilai dBZ

25 s/d 35

35 s/d 45

45 s/d 55

>55

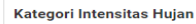
mm/jam

1 s/d 5

5 s/d 10

10 s/d 20

>20



Hujan ringan (*light rain*)

Hujan sedang (*moderate rain*)

Hujan lebat (*heavy rain*)

Hujan sangat lebat (*very heavy rain*)

Nilai dBZ

25 s/d 35

35 s/d 45

45 s/

mm/jam

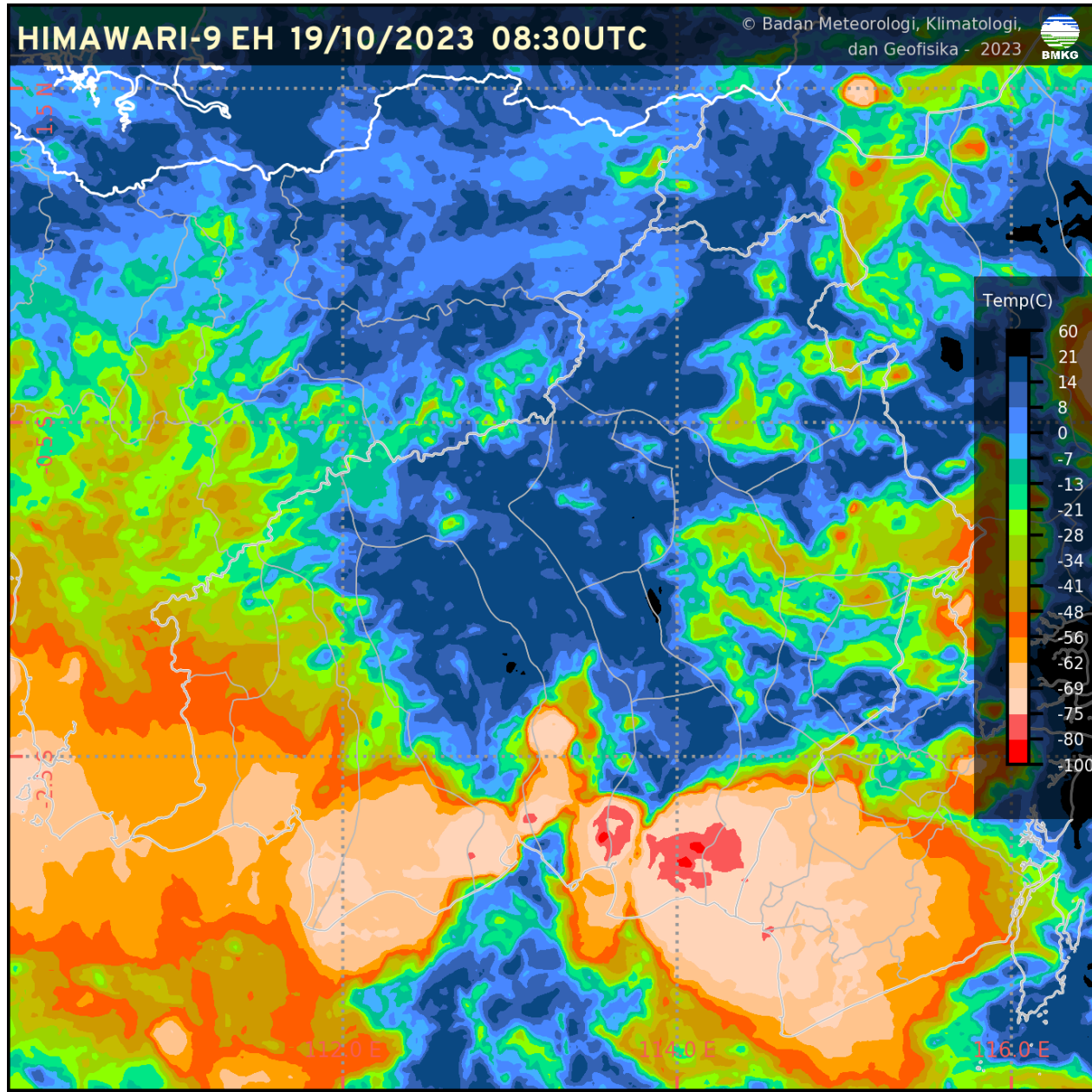
1 s/d 5

5 s/d 10

10 s/c

CITRA SATELIT KALIMANTAN TENGAH

JAM 15.30 WIB



CURAH HUJAN KALTENG

CURAH HUJAN HARIAN UPT BMKG PROVINSI KALIMANTAN TENGAH
BULAN OKTOBER 2023

TGL	PALANGKA RAYA	PANGKALAN BUN	SAMPIT	BUNTOK	MUARA TEWEH
1	0.0	0.0	0.0	0.0	0.0
2	0.0	0.0	0.0	0.0	0.0
3	0.0	0.0	0.0	0.0	0.0
4	0.0	0.0	0.0	0.0	0.0
5	0.0	0.0	0.0	0.0	0.0
6	0.0	TTU	50.8	0.0	0.0
7	0.0	0.0	0.0	0.0	0.0
8	0.0	0.0	37.1	98.6	0.0
9	1.0	33.4	1.7	10.8	100.9
10	TTU	27.0	0.0	40.6	1.0
11	2.2	0.0	0.0	TTU	0.0
12	0.0	0.0	0.0	0.0	0.0
13	0.0	0.0	0.0	0.0	18.9
14	0.0	0.0	0.0	0.0	13.6
15	9.6	TTU	TTU	0.0	0.8
16	0.0	0.0	0.0	1.0	7.9
17	0.0	0.0	0.0	0.0	5.0
18	0.0	1.8	TTU	TTU	0.0
19	8.2	1.7	40.2	1.0	1.0
20					
21					
22					
23					
24					
25					
26					
27					
28					
29					
30					
31					
JUMLAH	21	63.9	129.8	152	149.1

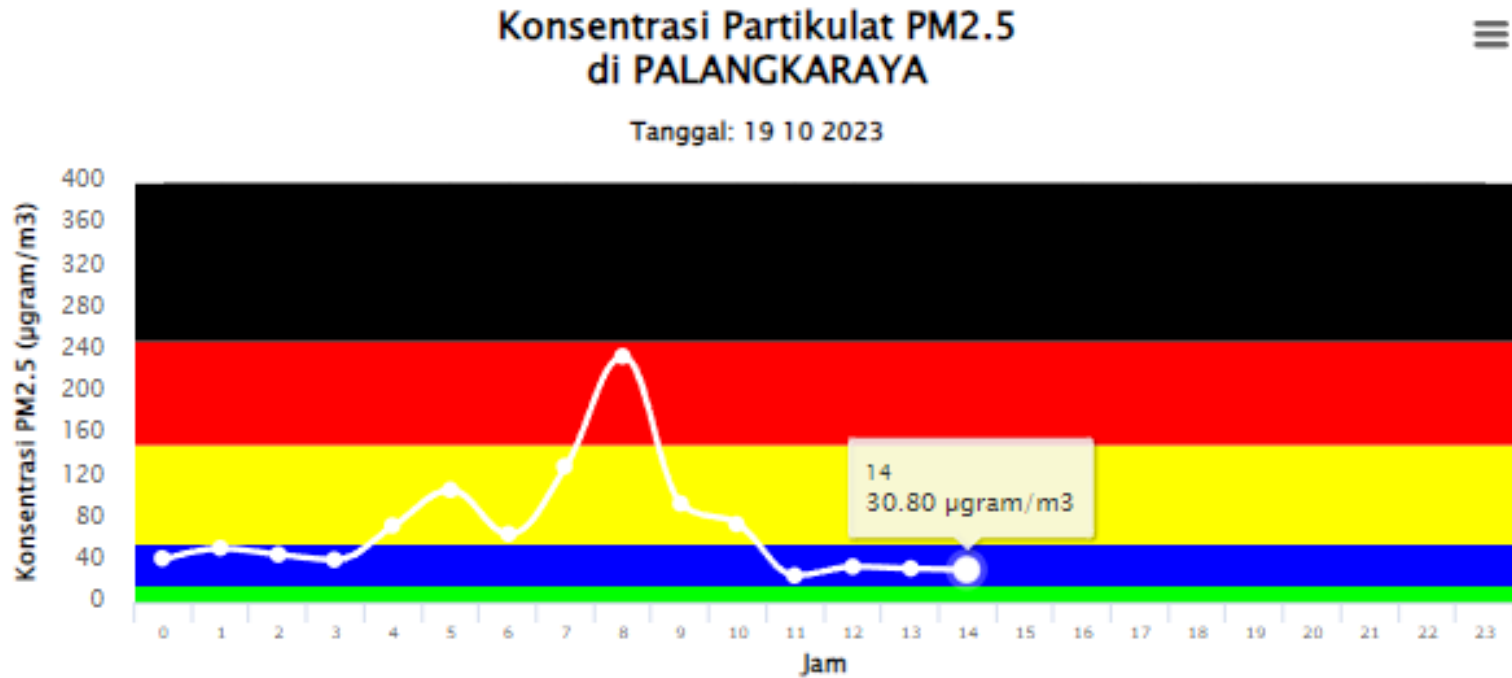


KONDISI CUACA KALIMANTAN TENGAH JAM

JAM 15.30 WIB

DATA	BMKG Palangka Raya	BMKG Pangkalan Bun	BMKG Sampit	BMKG Buntok	BMKG Muara Teweh
Arah Angin	Utara	Barat Daya	Barat Dengan variasi arah angin dari barat daya hingga barat laut	Barat Laut	Variabel
Kecepatan Angin	4 Km/jam	6 km/jam	12 km/jam	10 km/jam	4 km/jam
Cuaca	Berawan	Hujan Ringan	Hujan ringan disertai petir/kilat	Berawan, Terpantau ada awan Towering Cumulus	Berawan
Jarak Pandang	10 km	5 km	6 km	10 km	10 km

Informasi Konsentrasi Partikulat (PM 2.5) JAM 14.00 WIB



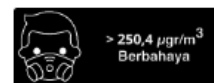
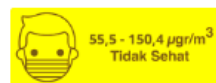
Data PM 2.5 Pangkalan Bun belum update di web

Particulate Matter (PM_{2.5}) adalah partikel udara yang berukuran lebih kecil dari atau sama dengan 2.5 µm (mikrometer).

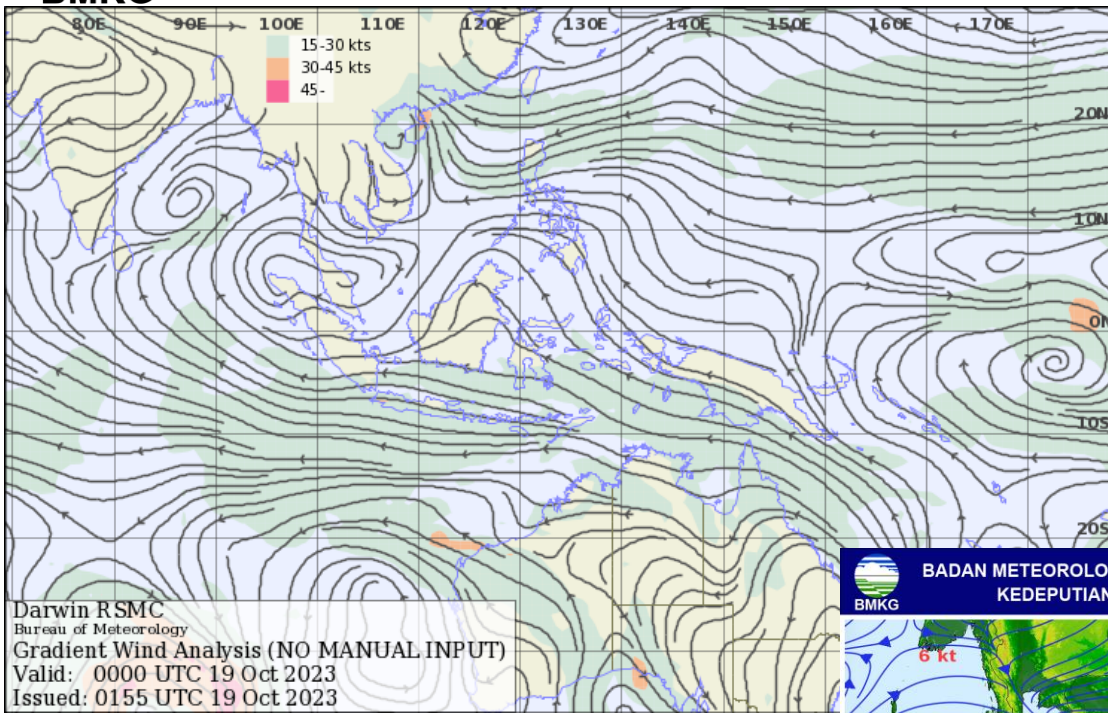
Pengukuran konsentrasi PM_{2.5} menggunakan metode penyinaran sinar Beta (Beta Attenuation Monitoring) dengan satuan mikrogram per meter kubik (µg/m³).

Pemantauan PM_{2.5} yang dilakukan oleh BMKG ini baru dimulai sejak tahun 2020.

Keterangan:

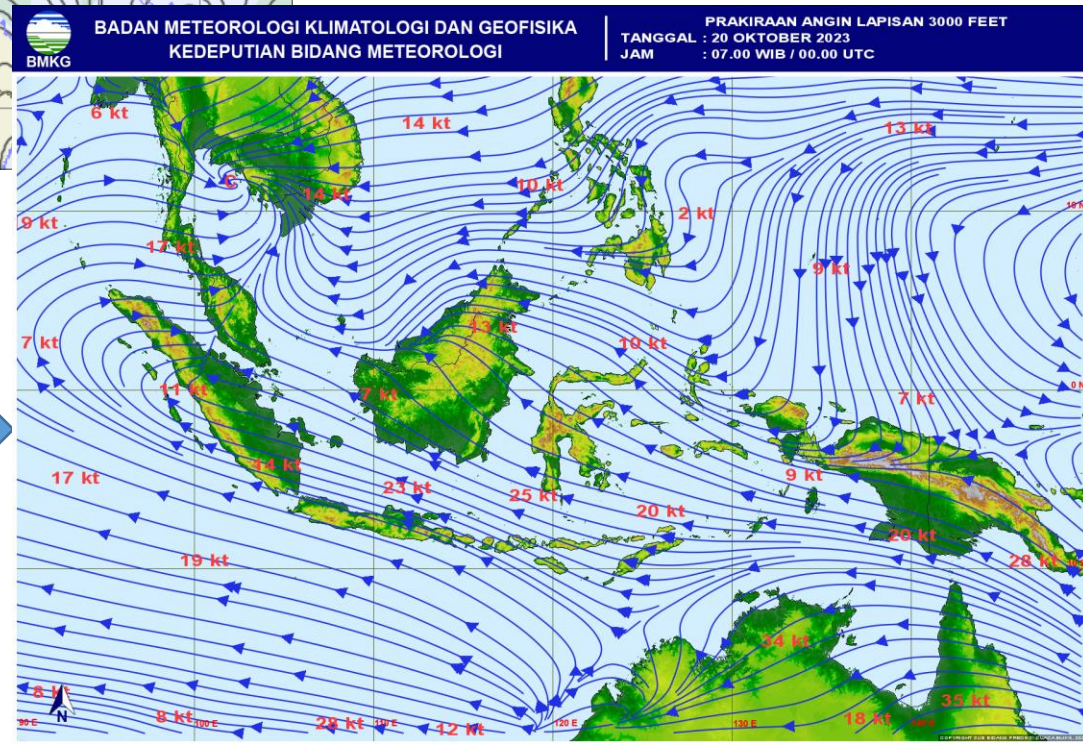


ANALISIS DAN PRAKIRAAN ANGIN

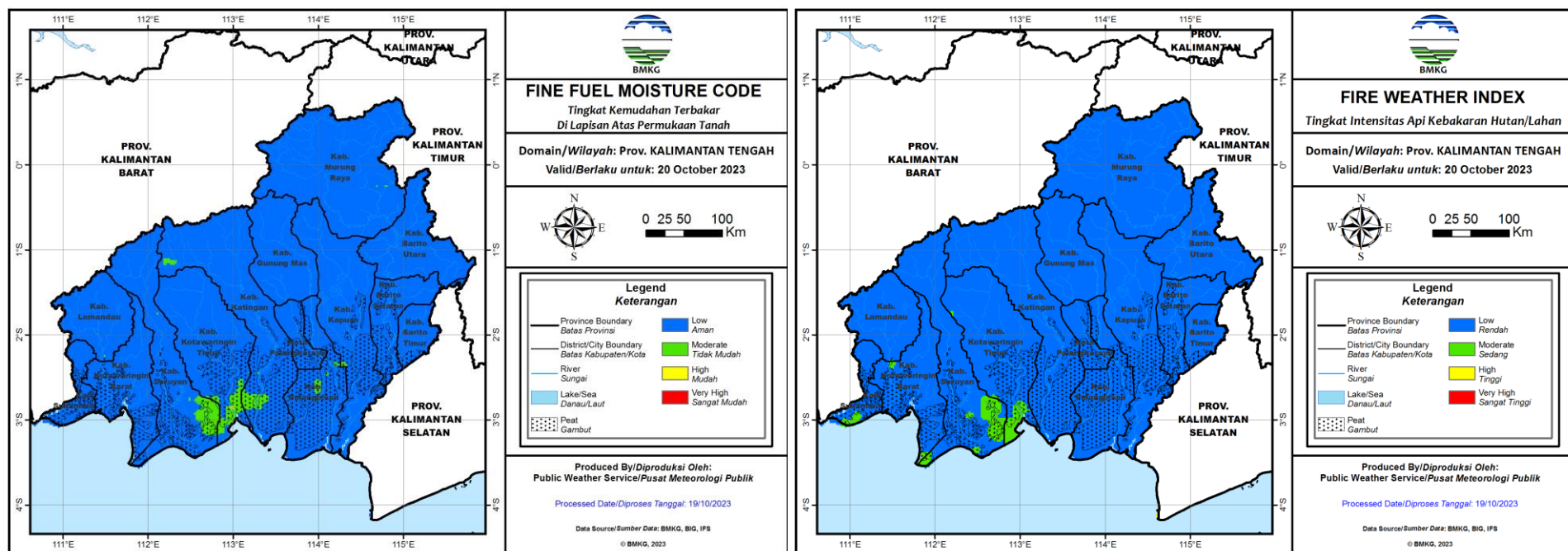


ANALISIS ANGIN
JAM 07.00 WIB

PRAKIRAAN ANGIN
ESOK HARI



POTENSI KEMUDAHAN TERJADINYA KEBAKARAN HUTAN DAN LAHAN (FFMC DAN FWI) ESOK HARI



Fine Fuel Moisture Code (FFMC)

- FFMC menunjukkan tingkat potensi kemudahan terjadinya kebakaran ditinjau dari parameter cuaca pada bahan-bahan ringan mudah terbakar di lapisan atas permukaan tanah.
- Mewakili tingkat kekeringan bahan-bahan ringan mudah terbakar (seperti humus permukaan, sampah dedaunan kering, alang-alang, dan bahan ringan lain) yang biasanya menutupi lantai hutan pada kedalaman 1-2 cm.

Warna	Rentang	Deskripsi
Biru	0 - 72	Alang-alang dan dedaunan yang biasanya menutupi lantai hutan dalam kondisi basah dan sulit terbakar
Hijau	73 - 77	Alang-alang dan dedaunan yang biasanya menutupi lantai hutan dalam kondisi lembab dan cukup sulit terbakar
Kuning	78 - 82	Alang-alang dan dedaunan yang biasanya menutupi lantai hutan dalam kondisi kering dan mudah terbakar
Merah	>82	Alang-alang dan dedaunan yang biasanya menutupi lantai hutan dalam kondisi sangat kering dan sangat mudah terbakar

Fire Weather Index (FWI)

- FWI menunjukan besarnya intensitas api jika terjadi kebakaran hutan.
- Sangat dipengaruhi nilai ISI dan BUI

Warna	Rentang	Deskripsi
Biru	0 - 1	Intensitas api pada kategori rendah. Api mudah dikendalikan, cenderung akan padam dengan sendirinya.
Hijau	2 - 6	Intensitas api pada kategori sedang. Api relatif masih cukup mudah dikendalikan.
Kuning	7 - 13	Intensitas api pada kategori tinggi. Api sulit dikendalikan.
Merah	>13	Intensitas api pada kategori sangat tinggi. Api sangat sulit dikendalikan.

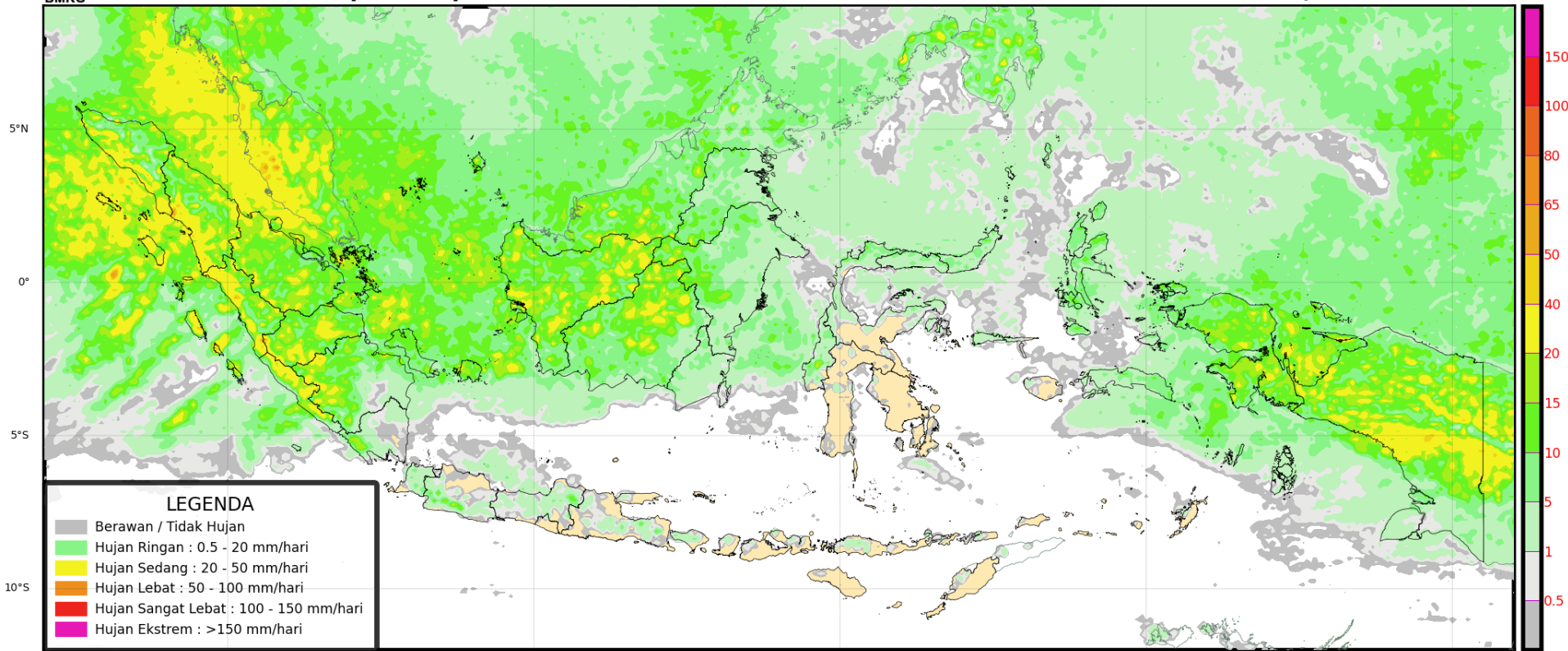
POTENSI HUJAN ESOK HARI

Prediksi Curah Hujan Harian

Referensi Model : IFS 0.125 [+36~+60]

Data Awal: Rab 18 Oktober 2023 12 UTC ^(mm/hari)

Berlaku: **Jumat 20 Oktober 2023**



POTENSI HUJAN LUSA

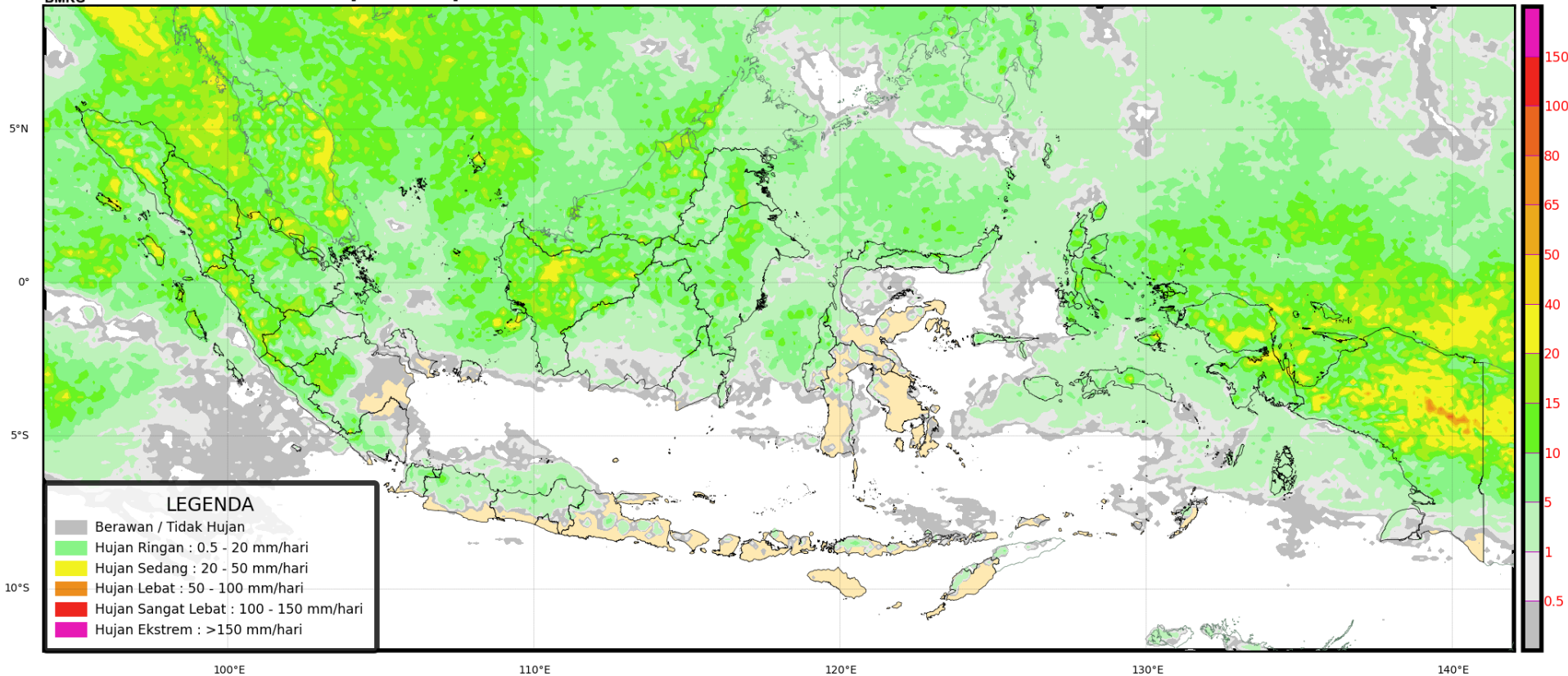


Prediksi Curah Hujan Harian

Referensi Model : IFS 0.125 [+60~+84]

Data Awal: Rab 18 Oktober 2023 12 UTC ^(mm/hari)

Berlaku: Sabtu 21 Oktober 2023



PRAKIRAAN CUACA KALIMANTAN TENGAH ESOK HARI



Peringatan Dini:

Waspada potensi hujan intensitas sedang hingga lebat yang dapat disertai petir/kilat dan angin kencang di sebagian besar wilayah Kalimantan Tengah dan berhati-hati terhadap dampak bencana yang ditimbulkan seperti genangan air, banjir, tanah longsor, dan pohon tumbang.

Waspada potensi kemudahan terjadinya kebakaran hutan dan lahan di wilayah Kalimantan Tengah. Dihimbau kepada masyarakat agar tidak melakukan pembakaran lahan untuk tujuan apapun.

Legenda



Publikasi : Tanggal 19 Oktober 2023, Jam 09:33 WIB



@bmgkalteng



www.kalteng.bmkg.go.id



0821-5409-6727 / 0821-5612-3420

TERIMA KASIH

Koordinator Kalimantan Tengah - Stasiun Meteorologi Palangka Raya

Kantor Administrasi : Jl. A Donis Samad – Palangka Raya

**Kantor Operasional : Jl. A Donis Samad (samping Tower ATC Bandara) –
Palangka Raya**

Hp/Whatsapp. 0821-5409-6727

Email : bmgkalteng@yahoo.co.id

Instagram: bmgkalteng

Informasi BMKG Kalteng saat ini sudah tersedia di website :

<http://kalteng.bmkg.go.id/home/>