

KONDISI CUACA DAN HOTSPOT DI KALIMANTAN TENGAH

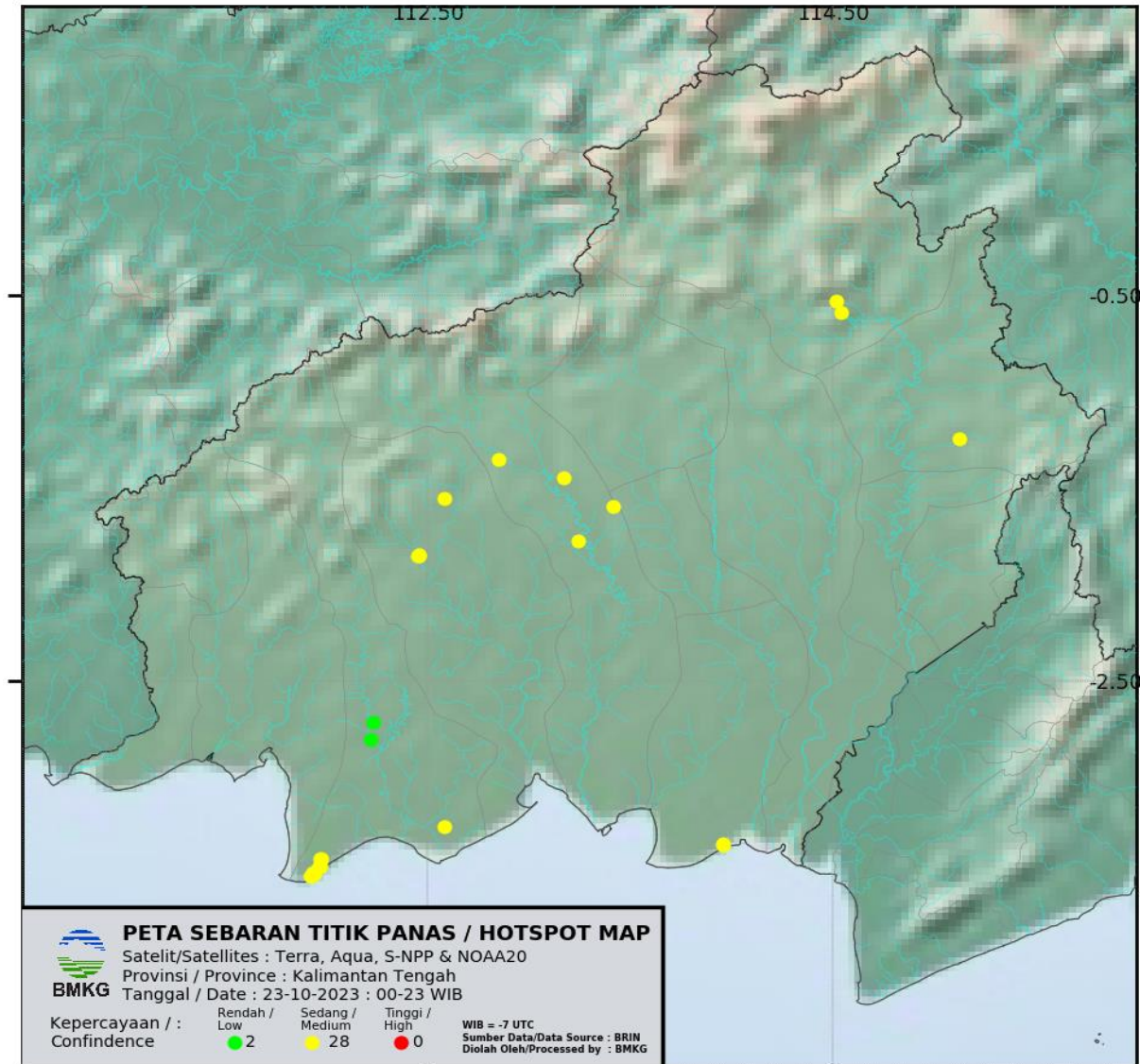
24 OKTOBER 2023
UPDATE JAM 09.00 WIB

BADAN METEOROLOGI KLIMATOLOGI DAN GEOFISIKA
STASIUN METEOROLOGI TJILIK RIWUT PALANGKA RAYA

AKUMULASI HOTSPOT DI KALIMANTAN TENGAH

TANGGAL 23 OKTOBER 2023

JAM 00 – 23 WIB = 30 TITIK



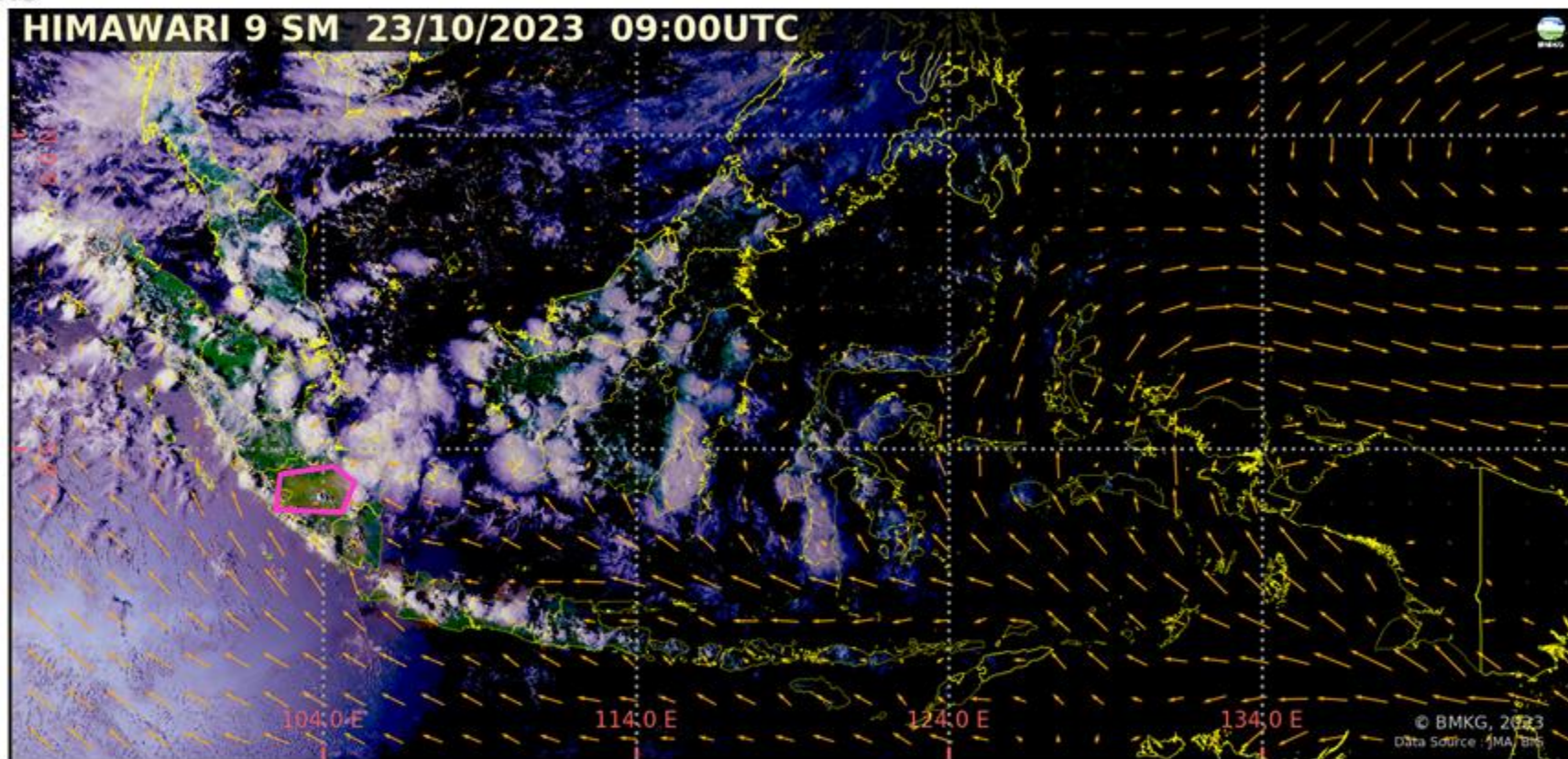
AKUMULASI HOTSPOT DI KALIMANTAN TENGAH

TANGGAL 23 OKTOBER 2023

Kabupaten/Kota	2023
BARITO SELATAN	0
BARITO TIMUR	0
BARITO UTARA	1
GUNUNG MAS	0
KAPUAS	0
KATINGAN	4
KOTAWARINGIN BARAT	0
KOTAWARINGIN TIMUR	4
LAMANDAU	0
MURUNG RAYA	2
PALANGKARAYA	0
PULANG PISAU	2
SERUYAN	17
SUKAMARA	0
Jumlah	30

CITRA SEBARAN ASAP WILAYAH INDONESIA

23 OKTOBER 2023 PUKUL 16.00 WIB




- Terdeteksi asap di wilayah **Sumatera Selatan**.
- Arah angin di Indonesia pada umumnya bertiup dari **Tenggara** ke **Barat Laut – Utara**.

Legenda :

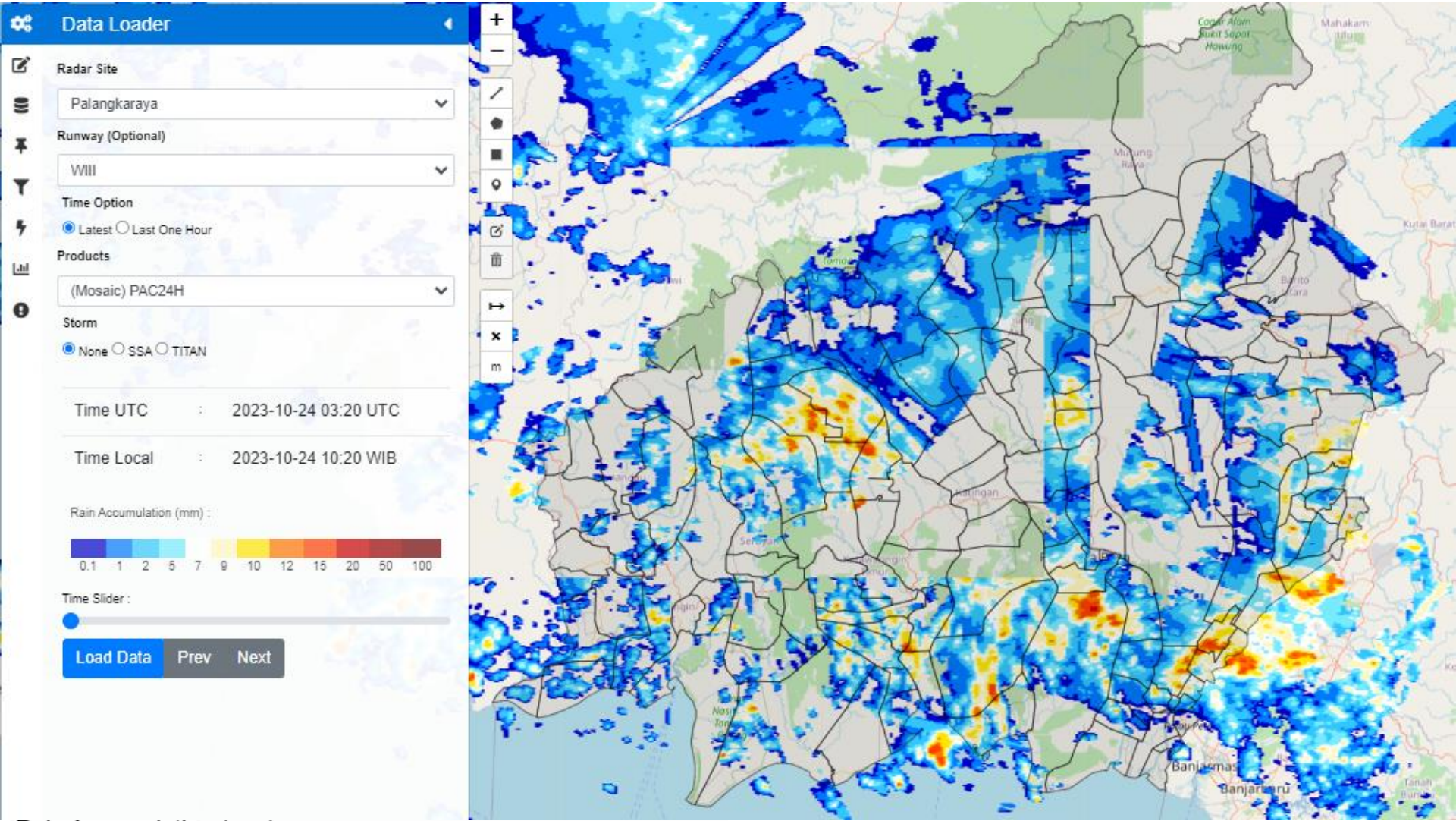
Arah dan kec. angin

- 5 knots
- 10 knots
- 15 knots
- 20 knots

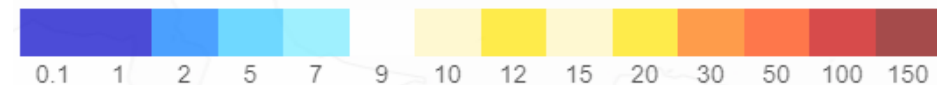
 wilayah sebaran asap

 Titik Panas
(Geohotspot)

CITRA RADAR AKUMULASI HUJAN 24 JAM TERAKHIR

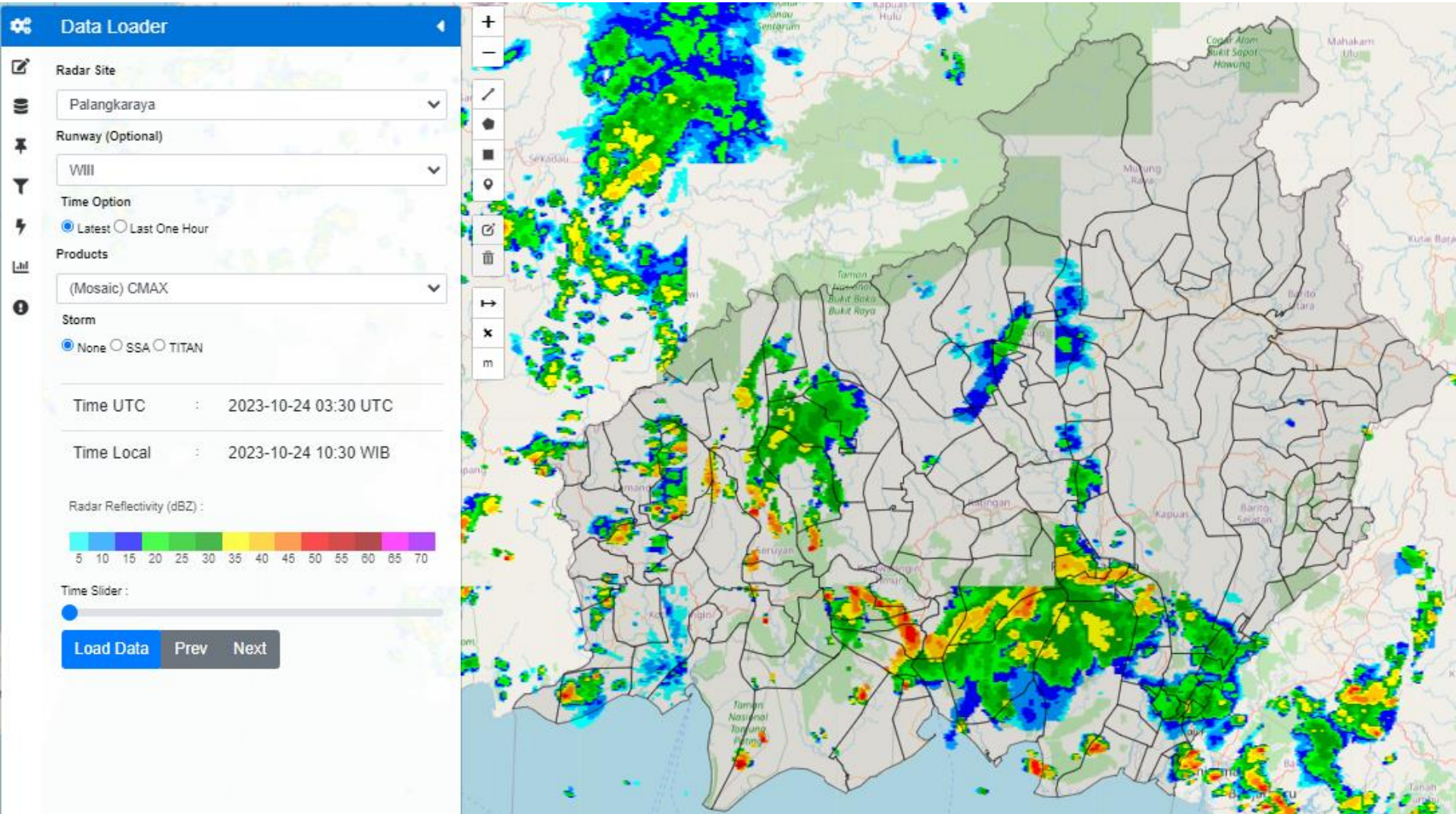


Rain Accumulation (mm) :



CITRA SATELIT KALIMANTAN TENGAH

JAM 10.30 WIB



CURAH HUJAN KALTENG

CURAH HUJAN HARIAN UPT BMKG PROVINSI KALIMANTAN TENGAH
BULAN OKTOBER 2023

TGL	PALANGKA RAYA	PANGKALAN BUN	SAMPIT	BUNTOK	MUARA TEWEH
1	0.0	0.0	0.0	0.0	0.0
2	0.0	0.0	0.0	0.0	0.0
3	0.0	0.0	0.0	0.0	0.0
4	0.0	0.0	0.0	0.0	0.0
5	0.0	0.0	0.0	0.0	0.0
6	0.0	TTU	50.8	0.0	0.0
7	0.0	0.0	0.0	0.0	0.0
8	0.0	0.0	37.1	98.6	0.0
9	1.0	33.4	1.7	10.8	100.9
10	TTU	27.0	0.0	40.6	1.0
11	2.2	0.0	0.0	TTU	0.0
12	0.0	0.0	0.0	0.0	0.0
13	0.0	0.0	0.0	0.0	18.9
14	0.0	0.0	0.0	0.0	13.6
15	9.6	TTU	TTU	0.0	0.8
16	0.0	0.0	0.0	1.0	7.9
17	0.0	0.0	0.0	0.0	5.0
18	0.0	1.8	TTU	TTU	0.0
19	8.2	1.7	40.2	1.0	1.0
20	51.2	17.8	10.6	2.3	0.1
21	0.2	TTU	0.4	2.8	0.0
22	0.0	0.0	0.0	0.0	0.0
23	0.0	64.0	1.6	16.3	10.6
24	0.0	18.4	17.3	10.5	7.0
25					
26					
27					
28					
29					
30					
31					
JUMLAH	72.4	164.1	159.7	183.9	166.8



KONDISI CUACA KALIMANTAN TENGAH JAM

JAM 10.30 WIB

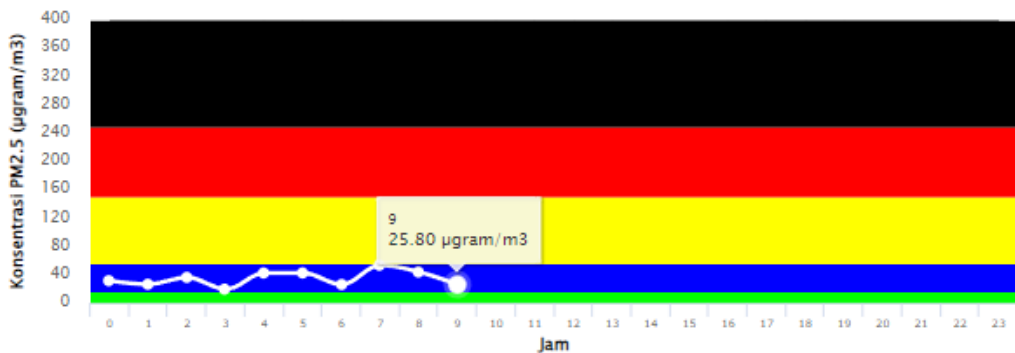
DATA	BMKG Palangka Raya	BMKG Pangkalan Bun	BMKG Sampit	BMKG Buntok	BMKG Muara Teweh
Arah Angin	Barat	Calm	Variabel	Utara	Utara
Kecepatan Angin	12 Km/jam	calm	10 Km/jam	4 Km/jam	8 km/jam
Cuaca	Hujan lebat disertai petir	Berawan	Hujan ringan disertai petir	Berawan	Berawan
Jarak Pandang	0.8 km	≥ 10 km	3 km	≥ 10 km	9 km

Informasi Konsentrasi Partikulat (PM 2.5)

JAM 09.00 WIB

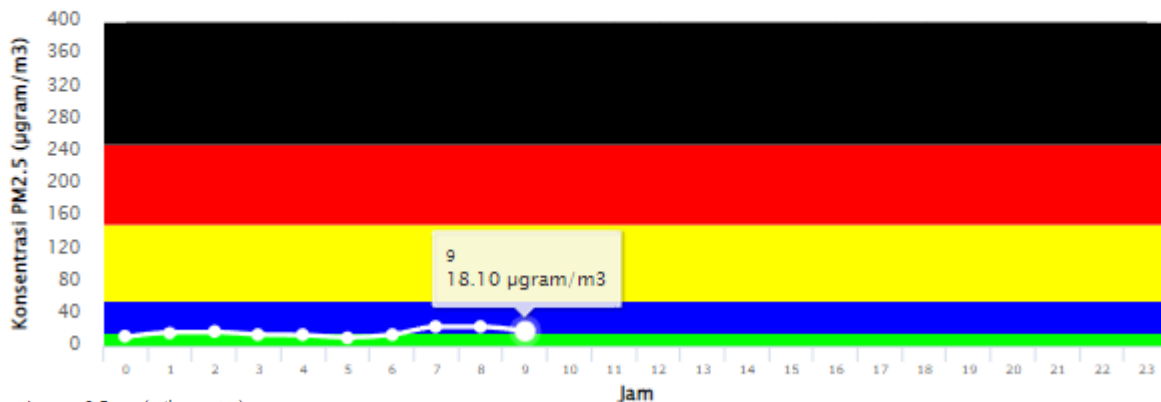
Konsentrasi Partikulat PM2.5 di PALANGKARAYA

Tanggal: 24 10 2023



Konsentrasi Partikulat PM2.5 di PANGKALANBUN

Tanggal: 24 10 2023

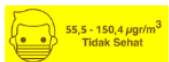


Particulate Matter (PM_{2.5}) adalah partikel udara yang berukuran lebih kecil dari atau sama dengan 2.5 µm (mikrometer).

Pengukuran konsentrasi PM_{2.5} menggunakan metode penyinaran sinar Beta (Beta Attenuation Monitoring) dengan satuan mikrogram per meter kubik (µg/m³).

Pemantauan PM_{2.5} yang dilakukan oleh BMKG ini baru dimulai sejak tahun 2020.

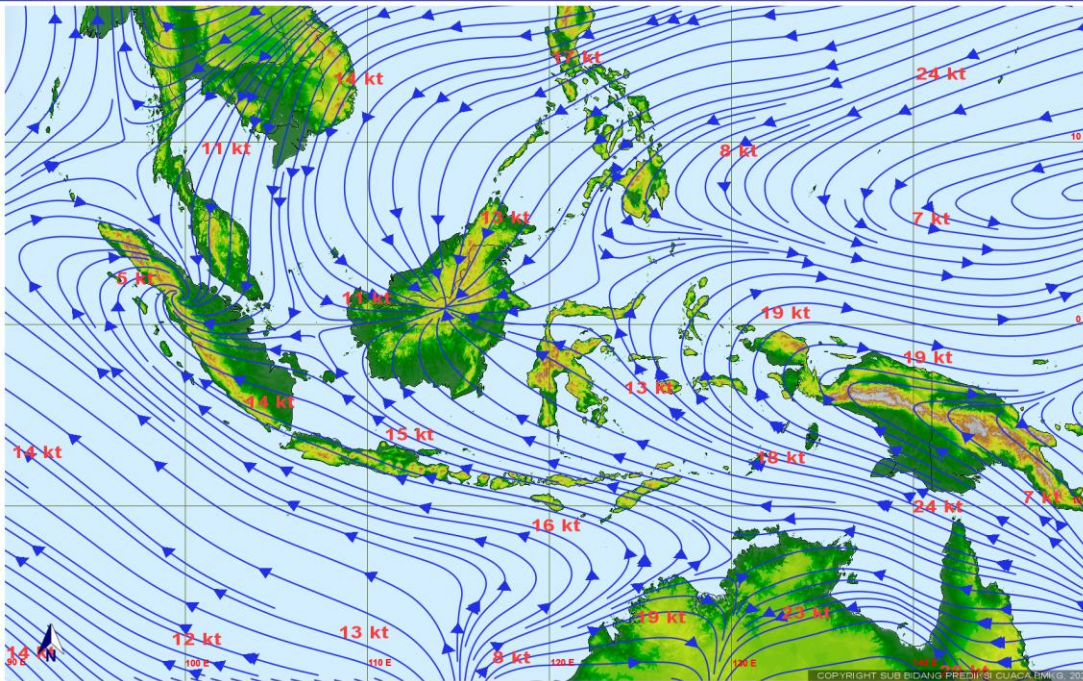
Keterangan:



ANALISIS DAN PRAKIRAAN ANGIN

BADAN METEOROLOGI KLIMATOLOGI DAN GEOFISIKA
KEDEPUTIAN BIDANG METEOROLOGI

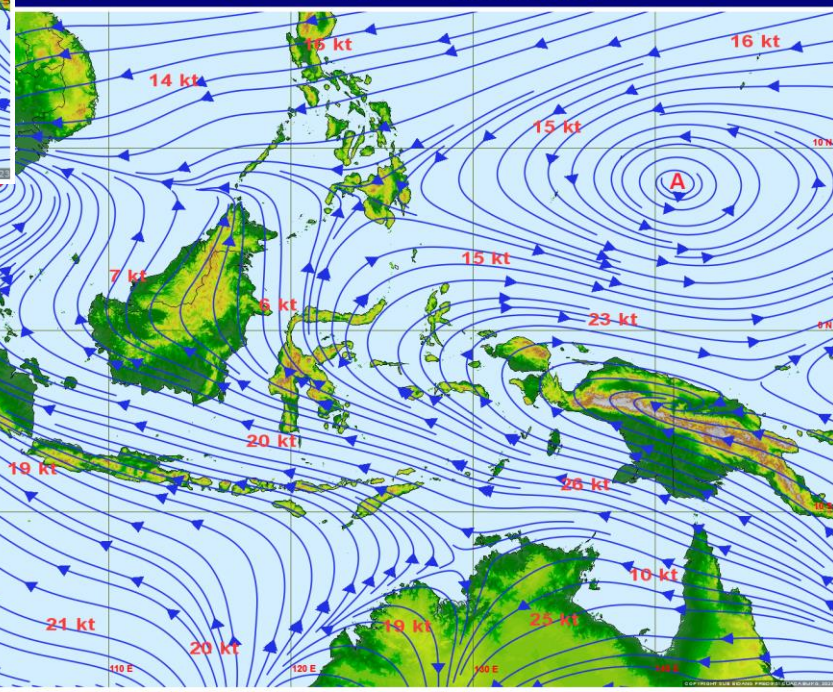
ANALISIS ANGIN LAPISAN 3000 FEET
TANGGAL : 23 OKTOBER 2023
JAM : 19.00 WIB / 12.00 UTC
MODEL : IFS 0.125



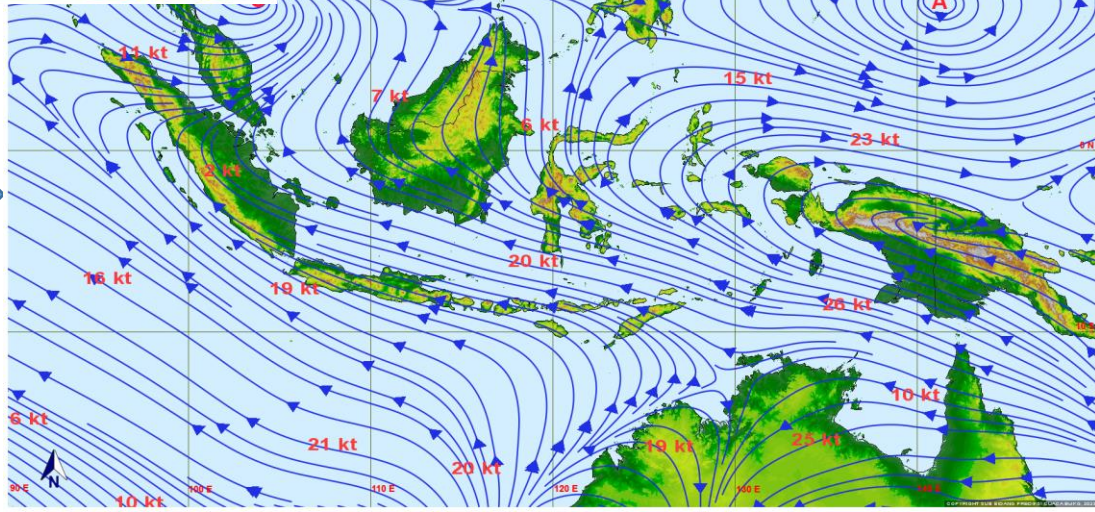
ANALISIS ANGIN JAM 19.00 WIB

BADAN METEOROLOGI KLIMATOLOGI DAN GEOFISIKA
KEDEPUTIAN BIDANG METEOROLOGI

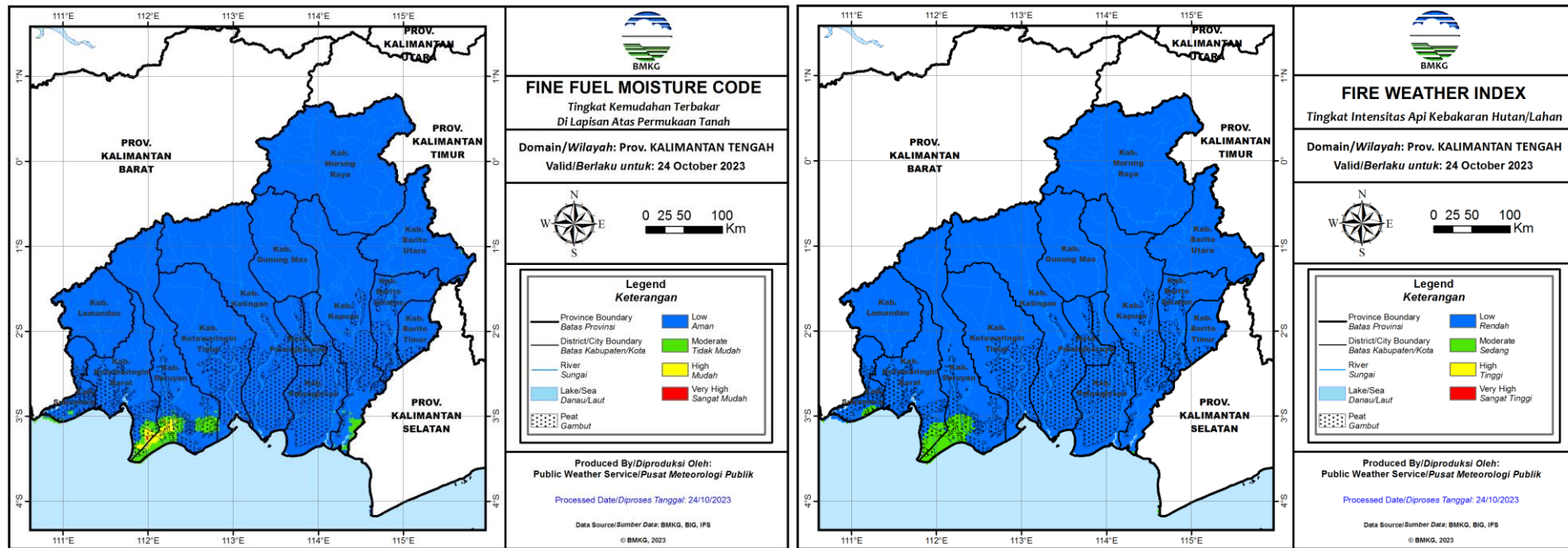
PRAKIRAAN ANGIN LAPISAN 3000 FEET
TANGGAL : 24 OKTOBER 2023
JAM : 07.00 WIB / 00.00 UTC



PRAKIRAAN ANGIN HARI INI



POTENSI KEMUDAHAN TERJADINYA KEBAKARAN HUTAN DAN LAHAN (FFMC DAN FWI) HARI INI



Fine Fuel Moisture Code (FFMC)

- FFMC menunjukkan tingkat potensi kemudahan terjadinya kebakaran ditinjau dari parameter cuaca pada bahan-bahan ringan mudah terbakar di lapisan atas permukaan tanah.
- Mewakili tingkat kekeringan bahan-bahan ringan mudah terbakar (seperti humus permukaan, sampah dedaunan kering, alang-alang, dan bahan ringan lain) yang biasanya menutupi lantai hutan pada kedalaman 1-2 cm.

Warna	Rentang	Deskripsi
Biru	0 - 72	Alang-alang dan dedaunan yang biasanya menutupi lantai hutan dalam kondisi basah dan sulit terbakar
Hijau	73 - 77	Alang-alang dan dedaunan yang biasanya menutupi lantai hutan dalam kondisi lembab dan cukup sulit terbakar
Kuning	78 - 82	Alang-alang dan dedaunan yang biasanya menutupi lantai hutan dalam kondisi kering dan mudah terbakar
Merah	>82	Alang-alang dan dedaunan yang biasanya menutupi lantai hutan dalam kondisi sangat kering dan sangat mudah terbakar

Fire Weather Index (FWI)

- FWI menunjukan besarnya intensitas api jika terjadi kebakaran hutan.
- Sangat dipengaruhi nilai ISI dan BUI

Warna	Rentang	Deskripsi
Biru	0 - 1	Intensitas api pada kategori rendah. Api mudah dikendalikan, cenderung akan padam dengan sendirinya.
Hijau	2 - 6	Intensitas api pada kategori sedang. Api relatif masih cukup mudah dikendalikan.
Kuning	7 - 13	Intensitas api pada kategori tinggi. Api sulit dikendalikan.
Merah	>13	Intensitas api pada kategori sangat tinggi. Api sangat sulit dikendalikan.

POTENSI HUJAN HARI INI

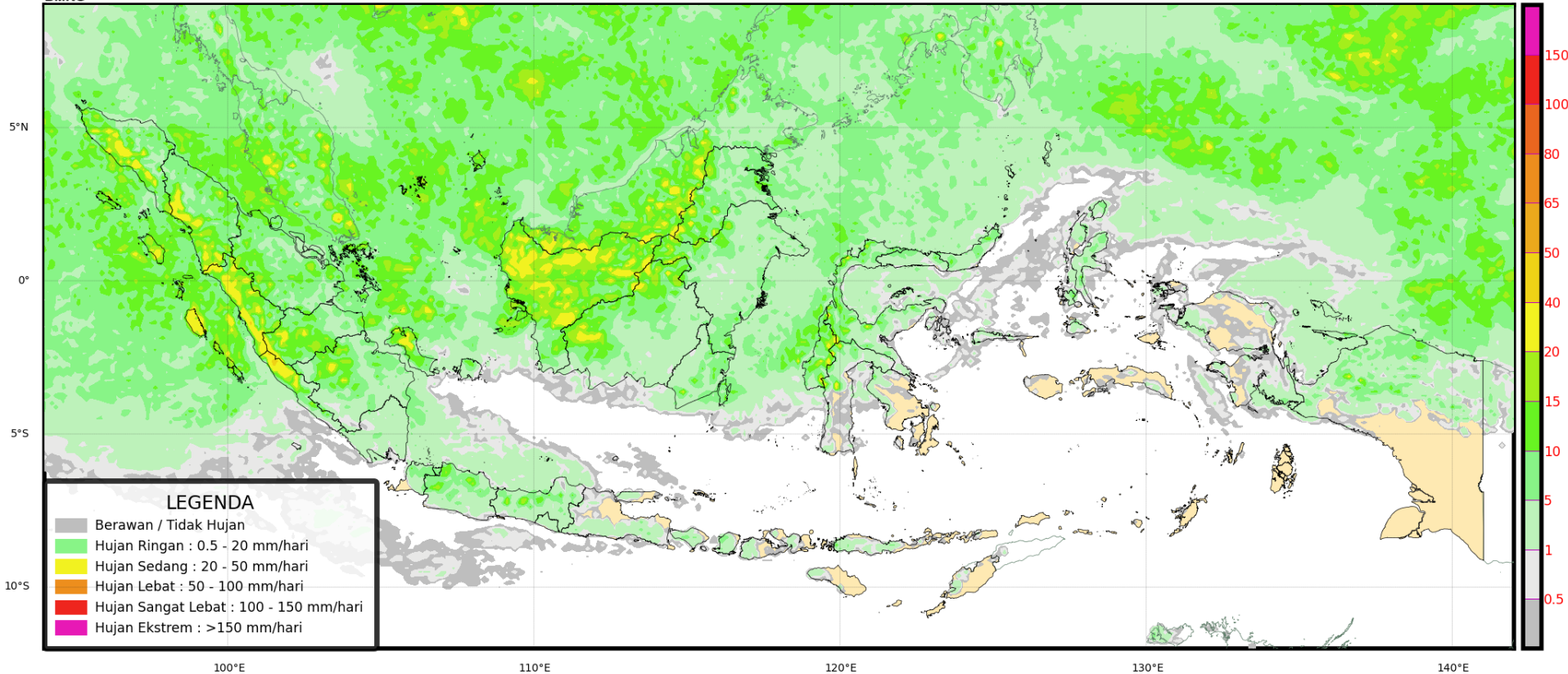


Prediksi Curah Hujan Harian

Referensi Model : IFS 0.125 [+24~+48]

Data Awal: Sen 23 Oktober 2023 00 UTC ^(mm/hari)

Berlaku: Selasa 24 Oktober 2023



PRAKIRAAN CUACA KALIMANTAN TENGAH HARI INI



TERIMA KASIH

Koordinator Kalimantan Tengah - Stasiun Meteorologi Palangka Raya

Kantor Administrasi : Jl. A Donis Samad – Palangka Raya

**Kantor Operasional : Jl. A Donis Samad (samping Tower ATC Bandara) –
Palangka Raya**

Hp/Whatsapp. 0821-5409-6727

Email : bmgkalteng@yahoo.co.id

Instagram: bmgkalteng

Informasi BMKG Kalteng saat ini sudah tersedia di website :

<http://kalteng.bmkg.go.id/home/>